



Sammanställning över de av Malmö kommuns lokala trafikföreskrifter som inte ska eller behöver märkas ut med vägmärke mm.

(även bärighetsklasser, farligt gods, förteckning över broar med begränsad fri höjd samt lokala miljöföreskrifter om tomgångskörning)

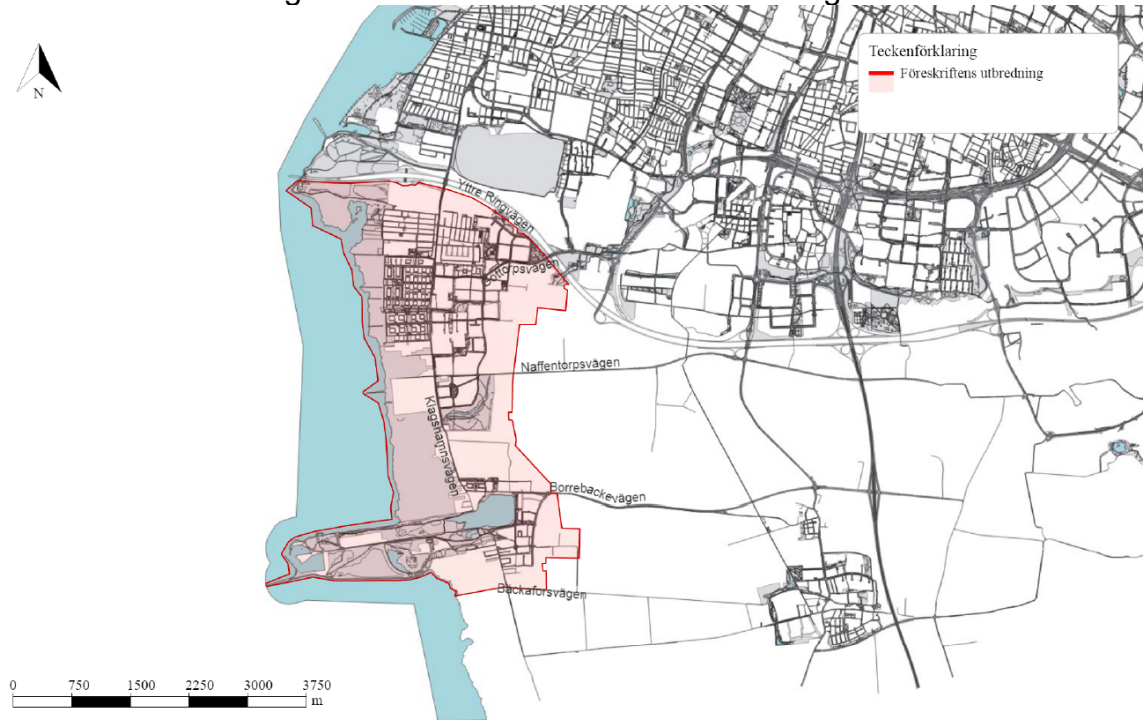
Sammanställningen gäller från 9 december 2024

Innehållsförteckning

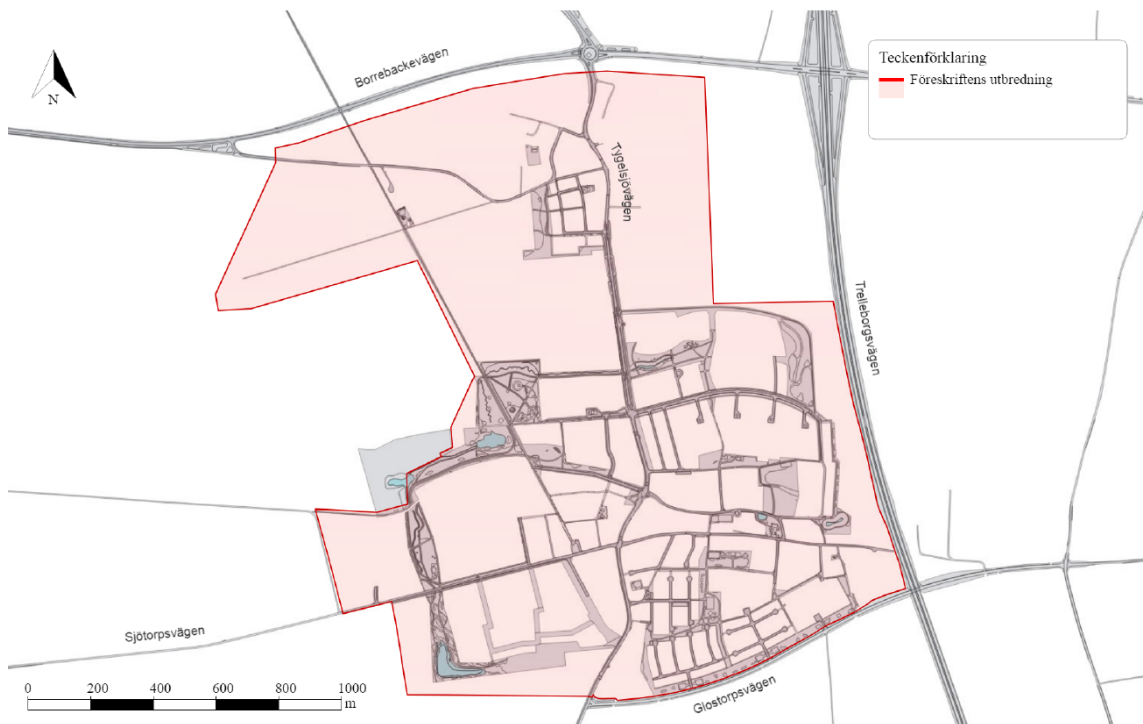
Sammanställning över de av Malmö kommuns lokala trafikföreskrifter som inte ska eller behöver märkas ut med vägmärke mm.	1
Tättbebyggt område i Pile by (1280 2022:01828).....	2
Tättbebyggt område i Malmö tätort (1280 2022:01981)	2
Tättbebyggt område i Bunkeflostrand - Klagshamn (1280 2022:01997)	3
Tättbebyggt område i Västra Klagstorp - Tygelsjö (1280 2022:02002)	3
Tättbebyggt område i Oxie – Toarp – Lockarp (1280 2022:02007).....	4
Inskränkning till mindre längd på fordon, fordonståg eller last än som annars gäller i Malmö kommun (1280 2015:02198)	5
Förbud mot trafik med tung lastbil i Malmö kommun (1280 2015:02222).....	8
Miljözon i Malmö kommun (1280 2010:03711).....	11
Förbud mot att parkera fordon med farligt gods i Malmö kommun (1280 2010:03733).....	12
Förbud mot att stanna eller parkera fordon på busshållplats i Malmö kommun (1280 2010:03758)	13
Förbud mot trafik med fordon i terräng i Malmö kommun (1280 2010:03721) ..	14
Förbud mot att parkera tunga fordon i Malmö kommun (1280 2010:03731)	15
Bärighetsklasser i Malmö kommun (1280 2023:02520)	16
Villkor för parkering vid avgiftsbelagd parkering i Malmö kommun (1280 2024:01984).....	18
Villkor för parkering vid tidsbegränsad parkering i Malmö kommun (1280 2010:03739).....	20
Farligt gods (12TFS 2017:101).....	21
Förteckning över broar och vägar med begränsad fri höjd	22
Lokala miljöföreskrifter för Malmö gällande tomgångskörning.....	23



Tättbebyggt område i Bunkeflostrand - Klagshamn (1280 2022:01997)
Beslutad den 17 augusti 2022 och träder i kraft den 22 augusti 2022.



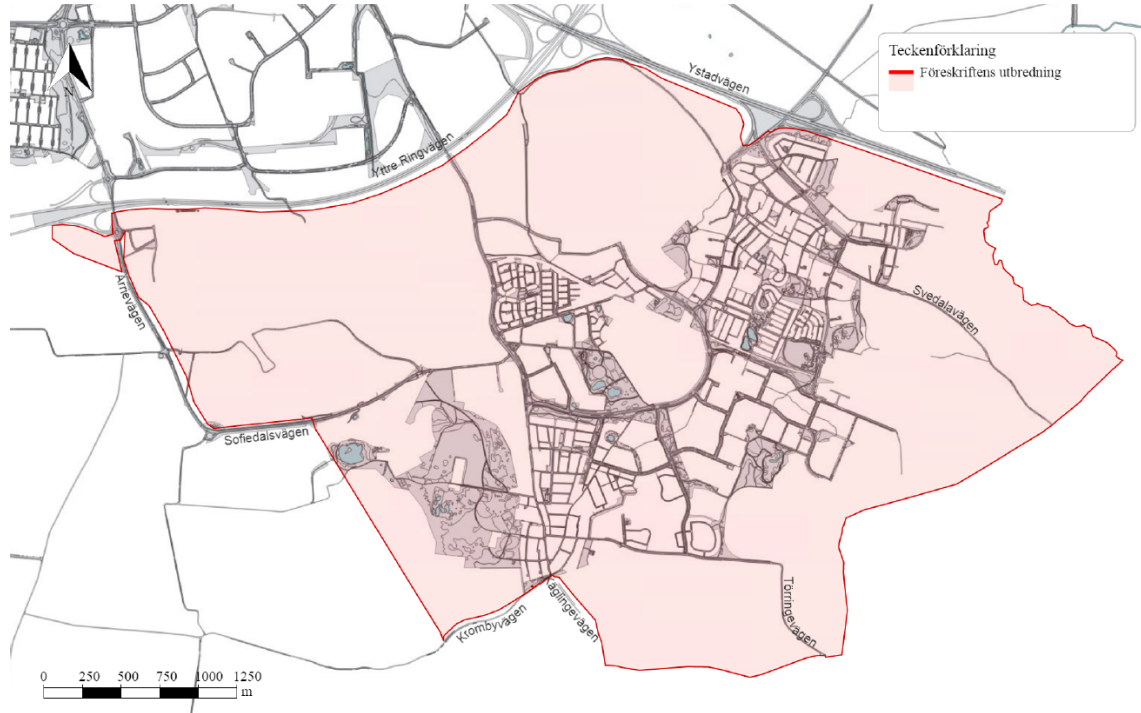
Tättbebyggt område i Västra Klagstorp - Tygelsjö (1280 2022:02002)
Beslutad den 17 augusti 2022 och träder i kraft den 22 augusti 2022.





Tättbebyggt område i Oxie – Toarp – Lockarp (1280 2022:02007)

Beslutad den 17 augusti 2022 och träder i kraft den 22 augusti 2022.





Inskränkning till mindre längd på fordon, fordonståg eller last än som annars gäller i Malmö kommun (1280 2015:02198)

Beslutad den 31 augusti 2015.

Inom ett område, på väg eller gata som inte är enskild, vilket begränsas enligt följande: Kustlinjen från Yttre ringvägen (E20) vid Lernacken via Nyhamnen, Inre hamnen och Suellshamnen till Järnvägshamnen - Bangårdsområdet - Västra stambanan - kommungränsen - Toftanäsvägen - Sallerupsvägen - Kvarnbyvägen - Husievägen - Elisedalsvägen - Yttre Ringvägen (E6, E20, E22) - Ystadvägen (E65) - Inre Ringvägen - Arrievägen - Yttre Ringvägen (E6, E20, E22) - Trelleborgsvägen - Hövdingevägen - Pildammsvägen - Yttre Ringvägen (E20) - Lorensborgsgatan - Gottorpsvägen - Yttre Ringvägen (E20) (gränsvägarna undantagna), får motordrivet fordon eller fordonståg inte föras om fordonets eller fordonstågets längd lasten inräknad överstiger 12 meter.

Förbudet gäller inte:

- bussar och distributionsbilar för olja och bensin samt traktortåg för transport av jordbruksförnödenheter

- för följande vägar och gator inom det i ovan upptagna området:

Agnesfridsvägen, 200 norr om Jägersrovägen till Hornyxegatan
Agneslundsvägen
Amiralsgatan mellan Norra Grängesbergsgatan och Husie kyrkoväg
Annelundsgatan
Annetorpsvägen
Arlövsbron
Augustenborgsgatan från Södra Grängesbergsgatan och 200 m österut
Baragatan
Bariumgatan
Barlastgatan
Bryggövägen
Carl Gustafs väg från Pildammsvägen och 200 m sydost
Cederströmsgatan
Citadellsvägen mellan Västerbron och Gibraltargatan
Celsiusgatan, öster om Nobelvägen
Cypressvägen mellan Ystadvägen och Sälggatan
Danska vägen mellan Industrigatan och Scheelegatan
Diögatan
Ekonomigatan
Emilstorpsgatan
Eriksfältsgatan mellan Trelleborgsvägen och Karinsgatan
Flygaregatan
Flygfältsvägen
Flygledaregatan
Flygplansgatan
Fosievägen mellan Ystadvägen och Estlandsgatan
Frihamnsviadukten
Geijersgatan mellan Vaktgatan och Västanväg)
Genarpsgatan
Gibraltargatan mellan Norra Neptunigatan och Citadellsvägen
Handelsgatan
Hillebardsgatan mellan Singelgatan och Bågegatan
Hjälmarkajen mellan Klaffbron och Universitetsbron
Hornsgatan mellan Frihamnsviadukten och Lundavägen
Husie kyrkoväg från Utflyktsstigen och söderut
Husievägen mellan Husie kyrkoväg och Kvarnbyvägen
Högerudsgatan mellan Västanväg och Högerudsplan
Höjdrodergatan
Industrigatan mellan S:t Knuts väg och Danska vägen
Inre Ringvägen
Johanneslustgatan mellan Sallerupsvägen och Genarpsgatan
John Ericssons väg mellan Pildammsvägen och Cronqvists gata



Jägershillgatan
Jägersrovägen, öster om Jägershillgatan
Kablingatan
Kalkbrottsgatan mellan Annetorpsvägen och Limhamnsvägen
Kalinebron
Karossgatan
Klaffbron
Knivgatan
Kopparbergsgatan
Krossverksgatan
Krusegatan
Krusegränd
Kvarnbyvägen
Källvattengatan
Laduvägen
Lantmannagatan mellan Kopparbergsgatan och Ystadvägen
Limhamnsgårdens allé
Limhamnsvägen
Limstensgatan
Lorensborgsgatan mellan Yttre Ringvägen E20 och Annetorpsvägen
Lundavägen från Hornsgatan till kommungränsen
Lärkrädsgatan
Lönngatan mellan Lantmannagatan och Norra Grängesbergsgatan
Magasinsgatan
Murmansgatan
Neptunigatan mellan Gibraltargatan och Suellsbron
Nobelvägen mellan Agneslundsvägen och Celsiusgatan
Norbergsgatan
Nordenskiöldsgatan mellan Hjälmarekajen och Neptunigatan
Norra Grängesbergsgatan mellan Lönngatan och Amiralsgatan)
Norra Neptunigatan mellan Skeppsbyggaregatan och Gibraltargatan
Packhusgatan
Pildammsvägen mellan Hövdingevägen- S:t Johannesgatan
Pilotgatan
Pinjegatan
Regnvattengatan
Rimfrostgatan
Ringugnsgatan
Rosendalsvägen, öster om Almedalsgatan
Rännemästaregatan, söder om Vattenverksvägen
Sallerupsvägen, öster om Östra Farmvägen
S:t Johannesgatan mellan Pildammsvägen och Rådmansgatan
S:t Knuts väg från Industrigatan och 200 m söderut
Scheelegatan
Silverviksgatan mellan Ystadvägen och Östra Hindbyvägen
Singelgatan från Sallerupsvägen och 110 m öster om Bältegatan
Sjölundaviadukten
Skeppsbyggaregatan mellan Skeppsgatan och Citadellsvägen
Skeppsgatan
Soldattorpsvägen
Stadiongatan mellan Trelleborgsvägen och Eric Perssons väg
Stilmansgatan
Stockholmsvägen
Stora Varvsgatan
Strandgatan mellan Övägen och Bryggövägen
Strömgatan
Stålkulegatan
Suellsbron
Sunnanväg från Annetorpsvägen och 120 m norrut
Södra Bulltoftavägen mellan Hagstorpsgatan och Vattenverksvägen
Södra Grängesbergsgatan mellan Augustenborgsgatan och Ystadvägen
Trelleborgsvägen mellan Yttre Ringvägen och Ystadvägen
Uddeholmogatan mellan Västanforsgatan och Norra Grängesbergsgatan
Universitetsbron
Vaktgatan
Vattenverksvägen, öster om Södra Bulltoftavägen
Volframgatan
Vågbrytarvägen
Västanforsgatan
Västanväg mellan Geijersgatan och Högerudsgatan
Västerbron
Västra Hindbyvägen



Malmö stad
Tekniska nämnden

7 (21)

Ystadvägen
Ågatan
Österlenvägen (Väg 11)
Östra Farmvägen mellan Sallerupsvägen och Agneslundsvägen
Östra Hindbyvägen mellan Kontinentaljärnvägen och Ystadvägen
Östra Hyllievägen, söder om Laduvägen.

- för gator och vägar inom följande område (gränsvägarna undantagna):
Almviksvägen – Sivåkersvägen – Hyllie stationsväg – Lorensborgsgatan –
Krocksbäcksstigen – Sörbäcksstigen – Pildammsvägen

Denna föreskrift träder i kraft den 14 september 2015.



Förbud mot trafik med tung lastbil i Malmö kommun (1280 2015:02222)
Beslutad den 31 augusti 2015.

Inom ett område, på väg eller gata som inte är enskild, vilket begränsas enligt följande: Kustlinjen från Yttre Ringvägen (E20) vid Lernacken via Nyhamnen, Inre hamnen och Suellshamnen till Järnvägshamnen - Bangårdsområdet - Västra stambanan - kommungränsen - Toftanäsvägen - Sallerupsvägen - Kvarnbyvägen - Husievägen - Elisedalsvägen - Yttre Ringvägen (E6, E20, E22) - Ystadvägen (E65) - Inre Ringvägen - Arrievägen - Yttre Ringvägen (E6, E20, E22) - Trelleborgsvägen - Hövdingevägen - Pildammsvägen - Yttre Ringvägen (E20) - Lorensborgsgatan - Gottorpsvägen - Yttre Ringvägen (E20) (gränsvägarna undantagna), får tung lastbil inte föras.

Förbudet gäller klockan 22.00 - 06.00.

Förbudet gäller inte :

- fordon som används till post- och tidningsdistribution.

- fordon som används till renhållningsarbete, underhållsarbete av vägar eller gator, VA-, el-, tele-, kabeltv-, gas- och fjärrvärmeledningar.

- utryckningsfordon och bärgningsfordon

- för följande vägar och gator inom det i ovan upptagna området:

Agnesfridsvägen, 200 norr om Jägersrovägen till Hornyxegatan
Agneslundsvägen
Amiralsgatan mellan Norra Grängesbergsgatan och Husie Kyrkoväg
Annelundsgatan
Annetorpsvägen
Arlövsbron
Augustenborgsgatan från Södra Grängesbergsgatan och 200 m österut
Baragatan
Bariumgatan
Barlastgatan
Bryggövägen
Carl Gustafs väg från Pildammsvägen och 200 m sydost
Cederströmsgatan
Citadellsvägen mellan Västerbron och Gibraltargatan
Celsiusgatan, öster om Nobelvägen
Cypressvägen mellan Ystadvägen och Sälggatan
Danska vägen mellan Industrigatan och Scheelegatan
Diögatan
Ekonomigatan
Emilstorpsgatan
Eriksfältsgatan mellan Trelleborgsvägen och Karinsgatan
Flygaregatan
Flygfältsvägen
Flygledaregatan
Flygplansgatan
Fosievägen mellan Ystadvägen och Estlandsgatan
Frihamnsviadukten
Geijersgatan mellan Vaktgatan och Västanväg)
Genarpsgatan
Gibraltargatan mellan Norra Neptunigatan och Citadellsvägen
Handelsgatan
Hillebardsgatan mellan Singelgatan och Bågegatan
Hjälmarkajen mellan Klaffbron och Universitetsbron
Hornsgatan mellan Frihamnsviadukten och Lundavägen
Husie Kyrkoväg från Utflyktsstigen och söderut
Husievägen mellan Husie Kyrkoväg och Kvarnbyvägen



Högerudsgatan mellan Västanväg och Högerudsplan
Höjdrodergatan
Industrigatan mellan S:t Knuts väg och Danska vägen
Inre Ringvägen
Johanneslustgatan mellan Sallerupsvägen och Genarpsgatan
John Ericssons väg mellan Pildammsvägen och Cronqvists gata
Jägershillgatan
Jägersrovägen, öster om Jägershillgatan
Kabingatan
Kalkbrottsgatan mellan Annetorpsvägen och Limhamnsvägen
Kalinebron
Karossgatan
Klaffbron
Knivgatan
Kopparbergsgatan
Krossverksgatan
Krusegatan
Krusegränd
Kvarnbyvägen
Källvattengatan
Laduvägen
Lantmannagatan mellan Kopparbergsgatan och Ystadvägen
Limhamnsgårdens allé
Limhamnsvägen
Limstensgatan
Lorensborgsgatan mellan Yttre Ringvägen E20 och Annetorpsvägen
Lundavägen från Hornsgatan till kommungränsen
Lärkträdsgränd
Lönngatan mellan Lantmannagatan och Norra Grängesbergsgatan
Magasinsgatan
Murmansgatan
Neptunigatan mellan Gibraltargatan och Suellsbron
Nobelvägen mellan Agneslundsvägen och Celsiusgatan
Norbergsgatan
Nordenskiöldsgatan mellan Hjälmarkajen och Neptunigatan
Norra Grängesbergsgatan mellan Lönngatan och Amiralsgatan
Norra Neptunigatan mellan Skeppsbyggaregatan och Gibraltargatan
Packhusgatan
Pildammsvägen mellan Hövdingevägen- S:t Johannesgatan
Pilotgatan
Pinjegatan
Regnvattengatan
Rimfrostgatan
Ringugnsgränd
Rosendalsvägen, öster om Almedalsgatan
Rännemästaregatan, söder om Vattenverksvägen
Sallerupsvägen, öster om Östra Farmvägen
S:t Johannesgatan mellan Pildammsvägen och Rådmansgatan
S:t Knuts väg från Industrigatan och 200 m söderut
Scheelegatan
Silverviksgatan mellan Ystadvägen och Östra Hindbyvägen
Singelgatan från Sallerupsvägen och 110 m öster om Båltegränd
Sjölundaviadukten
Skeppsbyggaregatan mellan Skeppsgatan och Citadellsvägen
Skeppsgatan
Soldattorpsvägen
Stadiongatan mellan Trelleborgsvägen och Eric Perssons väg
Stilmansgatan
Stockholmsvägen
Stora Varvsgränd
Strandgatan mellan Övägen och Bryggövägen
Strömgatan
Stålkulegatan
Suellsbron
Sunnanväg från Annetorpsvägen och 120 m norrut
Södra Bulltoftavägen mellan Hagstorpsgränd och Vattenverksvägen
Södra Grängesbergsgatan mellan Augustenborgsgatan och Ystadvägen
Trelleborgsvägen mellan Yttre Ringvägen och Ystadvägen
Uddeholmssgatan mellan Västanforsgatan och Norra Grängesbergsgatan
Universitetsbron
Vaktgatan
Vattenverksvägen, öster om Södra Bulltoftavägen



Malmö stad
Tekniska nämnden

10 (21)

Volframgatan
Vägbrytarvägen
Västanforsgatan
Västanväg mellan Geijersgatan och Högerudsgatan
Västerbron
Västra Hindbyvägen
Ystadvägen
Ågatan
Österlenvägen (Väg 11)
Östra Farmvägen mellan Sallerupsvägen och Agneslundsvägen
Östra Hindbyvägen mellan Kontinentaljärnvägen och Ystadvägen
Östra Hyllievägen, söder om Laduvägen.

- för gator och vägar inom följande område (gränsvägarna undantagna):
Almviksvägen – Sivåkersvägen – Hyllie stationsväg – Lorensborgsgatan –
Krocksbäcksstigen – Sörbäcksstigen – Pildammsvägen

Denna föreskrift träder i kraft den 14 september 2015.



Malmö stad
Tekniska nämnden

11 (21)

Miljözon i Malmö kommun (1280 2010:03711)

Beslutad den 24 november 2010.

Ett område vilket begränsas enligt följande (väg- eller gatunamn skrivet med versaler ingår i området): Västerbron - Citadellsvägen - SKEPPSBRON - MÅLARBRON - NORRA VALLGATAN - SLUSSBRON – HORNSGATAN VÄSTER OM FRIHAMNSVIADUKTEN - Hornsgatan öster om Frihamnsviadukten - ÅSGÅRDSGATAN - IDABORGSGATAN - Ellstorpsparken - SALLERUPSVÄGEN VÄSTER OM SCHEELEGATAN - Sallerupsvägen öster om Scheelegatan - Inre Ringvägen - Annetorpsvägen - Kalkbrottsgatan - Limhamnsvägen väster om Geijersgatan - Geijersgatan - Limhamnsfältet - Mariedalsvägen, ska vara miljözon.

Denna föreskrift träder i kraft den 1 januari 2011.



Malmö stad
Tekniska nämnden

12 (21)

***Förbud mot att parkera fordon med farligt gods i Malmö kommun
(1280 2010:03733)***

Beslutad den 24 november 2010.

På väg eller gata som inte är enskild får fordon med last, som omfattas av krav på märkning med orangefärgad skylt enligt föreskrifter som har meddelats med stöd av lagen (2006:263) om transport av farligt gods, inte parkeras.

Förbudet gäller inte där parkering av sådana fordon är tillåtna enligt föreskrift och vägmärke.

Denna föreskrift träder i kraft den 1 januari 2011.



Malmö stad
Tekniska nämnden

13 (21)

***Förbud mot att stanna eller parkera fordon på busshållplats i
Malmö kommun (1280 2010:03758)***

Beslutad den 24 november 2010.

På väg eller gata där busshållplats är anordnad på sträcka som omfattas av förbud mot att stanna eller parkera fordon, får fordon i linjetrafik stannas för av- eller påstigning.

Denna föreskrift träder i kraft den 1 januari 2011.



Malmö stad
Tekniska nämnden

14 (21)

***Förbud mot trafik med fordon i terräng i Malmö kommun
(1280 2010:03721)***

Beslutad den 24 november 2010.

Inom tätbebyggt område, på allmän plats som är terräng, får fordon inte föras.

Förbudet gäller inte om annat anges genom lokal trafikföreskrift eller vägmärke.

Denna föreskrift träder i kraft den 1 januari 2011.



Malmö stad
Tekniska nämnden

15 (21)

Förbud mot att parkera tunga fordon i Malmö kommun (1280 2010:03731)
Beslutad den 24 november 2010.

På väg eller gata som inte är enskild får tung lastbil, tung buss, traktor, motorredskap eller frikopplat släpfordon med totalvikt över 3.5 ton inte parkeras.

Förbudet gäller klockan 22.00 - 06.00.

Förbudet gäller inte där parkering av sådana fordon är tillåten enligt föreskrift och vägmärke.

Denna föreskrift träder i kraft den 1 januari 2011.



Bärighetsklasser i Malmö kommun (1280 2023:02520)

Beslutad den 26 oktober 2023.

Följande vägar i Malmö kommun ska tillhöra bärighetsklass 1 :

- Samtliga vägar och gator som inte är enskilda inom Malmö kommun och där kommunen är väghållare, med undantaget av Citadellsvägen mellan Argogatan och Gibraltargatan samt gator och vägar som omfattas av kommunens föreskrifter om bärighetsklass 3 respektive 4.

Följande vägar i Malmö kommun ska tillhöra bärighetsklass 3:

- Citadellsvägen mellan Argogatan och Skeppsgatan inklusive Citadellsbron.

Följande vägar i Malmö kommun ska tillhöra bärighetsklass 4:

- Agnesfridsvägen mellan Arrievägen och Järnyxegatan
- Arlövsvägen
- Arrievägen norr om Lockarpsvägen
- Bjurögatan
- Boplatsgatan
- Bultgatan
- Djurhagegatan
- Elisedalsvägen öster om Fårabäcksvägen
- Flintrännegatan mellan Bjurögatan och Oljevägen
- Flintyxegatan
- Hakegatan
- Hemsögatan
- Inre Ringvägen mellan Spillepengens trafikplats och på- och avfart till/från Stockholmsvägen, riktning Göteborg
- Järnyxegatan
- Kantyxegatan
- Knackstensgatan
- Krangatan
- Kungshögsvägen från korsningen med Fårabäcksvägen till en punkt 60 meter söder om Fårabäcksvägen
- Käglingevägen mellan Kantyxegatan och Djurhagegatan
- Lappögatan
- Ljusterögatan norr om Blidögatan
- Nitgatan
- Nordreflintvägen
- Oljevägen
- Renögatan
- Risyxegatan
- Sallerupsvägen öster om Sallerups trafikplats, inklusive Bro 343 på Sallerupsvägen över Yttre Ringvägen
- Spillepengsgatan, inklusive cirkulationsplats i Spillepengens trafikplats
- Skogholmsgatan
- Skrugatan
- Slipstensgatan
- Stenyxegatan



Malmö stad
Tekniska nämnden

17 (21)

- Svartögatan
- Trehögsgatan
- Utögatan
- Vinkelgatan
- Verkögatan
- Västkustvägen.

Denna föreskrift träder i kraft den 2 november 2023.



**Villkor för parkering vid avgiftsbelagd parkering i Malmö kommun
(1280 2024:03695)**

Beslutad den 2 december 2024.

Malmö kommun föreskriver med stöd av 10 kap. 1 § andra stycket 17 och 3 § första stycket trafikförordningen (1998:1276) följande.

De avgifter (inkl moms) som finns nedan är avsedda att användas i andra lokala trafikföreskrifter i den utsträckning som föreskrivs i dessa.

Taxa A. Avgiften är 30 kronor per timme

- vardagar utom vardag före sön- och helgdag mellan klockan 8 och 22.
- vardag före sön- och helgdag mellan klockan 8 och 22.

Övrig tid är avgiften 5 kronor per timme.

Med boendeparkeringstillstånd är avgiften 25 kronor per dygn.

Taxa B. Avgiften är 25 kronor per timme

- vardagar utom vardag före sön- och helgdag mellan klockan 8 och 22.
- vardag före sön- och helgdag mellan klockan 8 och 22.

Övrig tid är avgiften 5 kronor per timme.

Med boendeparkeringstillstånd är avgiften 25 kronor per dygn.

Taxa C. Avgiften är 20 kronor per timme

- vardagar utom vardag före sön- och helgdag mellan klockan 8 och 22.
- vardag före sön- och helgdag mellan klockan 8 och 22.

Övrig tid är avgiften 5 kronor per timme.

Med boendeparkeringstillstånd är avgiften 20 kronor per dygn.

Taxa D. Avgiften är 15 kronor per timme

- vardagar utom vardag före sön- och helgdag mellan klockan 8 och 20.
- vardag före sön- och helgdag mellan klockan 8 och 20.

Övrig tid är avgiften 2 kronor per timme.

Med boendeparkeringstillstånd är avgiften 15 kronor per dygn.

Med boendeparkeringstillstånd för övergångstaxa är avgiften 30 kr per dygn.

Taxa E. Avgiften är 10 kronor per timme

- vardagar utom vardag före sön- och helgdag mellan klockan 8 och 20.
- vardag före sön- och helgdag mellan klockan 8 och 20.

Övrig tid är avgiften 2 kronor per timme.

Med boendeparkeringstillstånd är avgiften 15 kronor per dygn.

Med boendeparkeringstillstånd för övergångstaxa är avgiften 30 kr per dygn.

Taxa F. Avgiften är 5 kronor per timme

- vardagar utom vardag före sön- och helgdag mellan klockan 8 och 20.
- vardag före sön- och helgdag mellan klockan 8 och 20.

Övrig tid är avgiften 2 kronor per timme.

Taxa Pendlar. Avgiften är 1 krona per timme.



Malmö stad
Tekniska nämnden

19 (21)

Denna föreskrift träder i kraft den 9 december 2024 och ersätter tidigare föreskrift (1280 2024:01984) om villkor för parkering vid avgiftsbelagd parkering.



Malmö stad
Tekniska nämnden

20 (21)

***Villkor för parkering vid tidsbegränsad parkering i Malmö kommun
(1280 2010:03739)***

Beslutad den 24 november 2010.

Med avvikelse från 3 kap 49a § andra stycket trafikförordningen (1998:1276),
behöver parkeringsskiva inte användas vid parkering av motorcykel och moped
klass I.

Denna föreskrift träder i kraft den 1 januari 2011.



Farligt gods (12TFS 2017:101)

Beslutad av Länsstyrelsen den 9 oktober 2017.

1 § Fordon, som är märkningspliktiga (orangevärdad skylt) enligt den europeiska överenskommelsen om transport av farligt gods på väg (ADR) eller enligt föreskrifter meddelade av Myndigheten för samhällsskydd och beredskap (ADR-S), får inte föras på väg i Malmö kommun.

2 § Förbudet gäller inte:

1. Europavägarna 6, 22 och 65 samt allmän del av europaväg 20.

2. Enskild väg. På enskild europaväg 20 mellan trafikplats Vintrie och riksgårnsen mot Danmark gäller dock begränsning av transporter med restriktionskod B enligt ADR kl. 19.00-6.00 samt restriktionskod D enligt ADR kl. 6.00-19.00.

3. Väg (545) mellan Yttre Ringvägen (E6/E20/E22) och Inre Ringvägen (E6.01)

Inre Ringvägen (E6.01) mellan Trelleborgsvägen (E6.01) och Västkustvägen (E6.01)

Stockholmsvägen (E22.10) mellan Inre Ringvägen (E6.01) och kommungränsen mot Burlövs kommun

Trelleborgsvägen (E6.01) mellan Yttre Ringvägen (E6/E20/E22) och Inre Ringvägen (E6.01)

Västkustvägen mellan Lodgatan och kommungränsen mot Burlövs kommun
Ystadvägen (E65.01) mellan Inre Ringvägen (E6.01) och Yttre Ringvägen (E6/E20/E22)

Väg 11 mellan Inre Ringvägen (E6.01) och kommungränsen mot Burlövs kommun.

4. Den kortaste lämpliga färdvägen mellan undantagen vägsträcka och sådan leverantör eller mottagare, som inte ligger vid undantagen vägsträcka.

5. Den kortaste lämpliga färdvägen mellan undantagen vägsträcka och den parkeringsplats som särskilt upplåtits för farligt gods (Blidögatan).

Denna föreskrift träder i kraft den 15 november 2017.



Förteckning över broar och vägar med begränsad fri höjd

Uppdaterad den 1 november 2014.

Adlerfelts väg under Dicksons väg	3,4 m
Adlerfelts väg under Wachtmeisters väg	3,4 m
Botildenborgsvägen under Inre Ringvägen	3,8 m
Brevduvevägen under järnvägsbro	3,7 m
Byggmästaregatan under Hornsgatan	3,4 m
Edward Lindahlsgatan 12	4,0 m
Edward Lindahlsgatan 16	3,8 m
Ellenborgsvägen under Inre Ringvägen	3,9 m
Fersens väg	4,0 m
Fosievägen under fastighet nr 27	4,3 m
Fågelbacksgatan	3,8 m
Frölichs väg under Dicksons vägs förl	3,4 m
Frölichs väg under von Rosens väg	3,4 m
Frölichs väg under Wachtmeisters väg	3,4 m
Gånglåtsvägen under gång- och cykelbro	4,2 m
Hyllievångsvägen under gång- och cykelbroar	3,6 m
Krutmeijersgatan	3,8 m
Norbäcksgatan under gångbro	3,6 m
Persborgsgatan under fastighet nr 1-2	3,1 m
Ripgatan	3,5 m
Segesvängen under Inre Ringvägen	3,7 m
Själlandstorget	3,8 m
Stolpbodsgatan under Hövdingevägen	3,8 m
Sörbäcksgatan under gångbro	3,6 m
von Lingens väg under Adlercreutz väg	3,4 m
von Lingens väg under Posses väg	3,4 m
von Rosens väg under Rosengårdsvägen	3,4 m
von Rosens väg under Stackelbergs väg	3,4 m
von Troils väg under Wachtmeisters väg	3,4 m



Malmö stad
Tekniska nämnden

23 (21)

Lokala miljöföreskrifter för Malmö gällande tomgångskörning

Antagna av kommunfullmäktige 20 december 2018, § 306

Tomgångskörning

5 §

En förbränningsmotor i stillastående motordrivet fordon får hållas igång utomhus i högst en (1) minut.

Begränsningen i första stycket gäller inte:

1. om trafikförhållanden föranlett fordonet att stanna, t.ex. i trafikkö,
2. om motorn hålls igång för att - i den mån det behövs för fordonets ändamålsenliga brukande - driva annan anordning (på fordonet) än sådan som avser uppvärmning eller komfortkyla.